

中心荘がめざすもの (理念)

所長 丹 清

日頃より関係者の皆様、関係機関の皆様大変お世話になっております。さて、中心荘では昨年、中心荘がめざすもの(理念)を職員で見直しました。それまでのものから10数年経過し社会の状況も変化していますので、現状に見合ったものにするためです。そして決めたのが、次の理念です。

- 一、私達は、ご利用者の代弁者となり、ご利用者の尊厳を守り続けます。
- 一、私達は、ご利用者がその人らしさを発揮できるよう、ご家族、ボランティアなど関係者の皆様と協力しながら、サービスの質の向上に挑み続けます。
- 一、私達は、共に成長し合う職場風土を基盤とし、福祉人材の確保、定着、育成をしていきます。
- 一、私達は、地域の高齢者の方々が住み慣れた地域で安心して暮らし、なおかつ精神的な豊かさが感じられるよう、地域包括ケアを推進していきます。
- 一、私達は、地域社会に喜んで頂ける活動をしていきます。

職員一同力を合わせ、ご利用者の皆様、ご家族の皆様、ボランティアの皆様、地域の皆様など当施設に関係する方々に、より一層「夢」や「希望」を感じて頂ける施設作りをしていきますので、どうぞよろしくご願ひ申し上げます。

中心荘 だより

T243-0431 海老名市上今泉4-7-1
社会福祉法人 中心会
中心荘第一・第二老人ホーム
☎ 046(231)7152
所長 丹 清

交流室

使用できます!

中心荘では、地域の方々に、施設内のスペースの無料開放を行っています。古い建物ではありますが、現在、太極拳の練習、子育てサークル、そば打ち練習や体操など、様々な団体が利用しています。営利目的でなければどなたにも使っていただけます。ご利用希望の方は、お気軽に中心荘にご連絡ください。お待ちしております。

お問い合わせ ☎ 046-231-7152

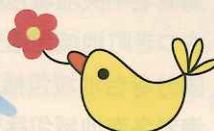
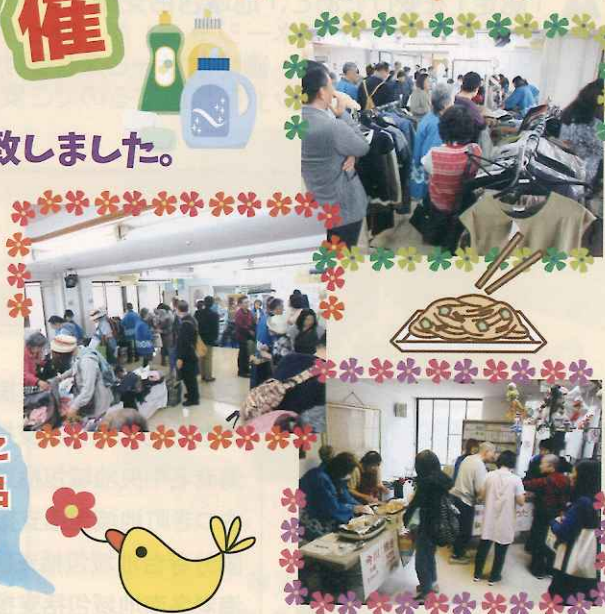


中心荘バザー開催

4月15日(日)に毎年恒例の中心荘バザーを開催致しました。

昨年に引き続き雨予報のため、第二老人ホームのダイニングでの開催となりましたが、開場する頃にはすっかり雨も上がって晴れてきて、大勢のお客様にご来場いただきました。

地域の皆様楽しんでいただけるように、また来年に向けて準備を進めていきますので、ご家庭の不用品などありましたら中心荘バザーにぜひご協力ください。



認知症ってどんな病気?

脳の細胞が死滅したり働きの悪くなり、記憶力や判断力が低下してしまいます。

認知症と間違われてしまう病気・症状

- *うつ病…記憶力・判断力が低下することがあります。⇒内服で、症状の改善が見込むことができます。
- *脱水症状…意識混濁、意識障害などから幻覚症状などが出ることがあります。⇒水分・栄養などの補給を一定継続することで改善を見込むことができます。

認知症症状を引き起こす様々な病気

内服による副作用、甲状腺機能低下症、ビタミンB不足症、性硬膜下血腫、脳腫瘍、正常圧水頭症、アルコール等中毒障害など。
*上記の様な病気等が原因の場合、早期治療で治る可能性があります。

主な症状

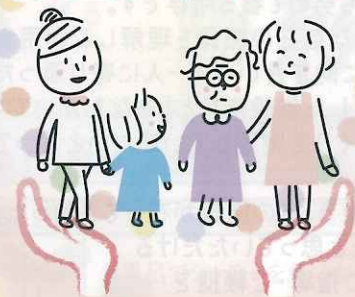
- *記憶障害…物忘れや覚えていたことや知っている人の名前が思い出せないなど。
- *見当識障害…月日や時間、場所や人物がわからなくなります。
- *理解・判断力の障害…物事の理解に時間がかかり、いつもと違う出来事に混乱します。
- *実行機能障害…複数の行動を計画的に実践することが難しくなります。
- *失語・失認・失行…言葉がうまく使えない、状況把握が難しい、今までの生活で身につけていた動作が行えないなど。
- *そのほかにも実に様々な症状があり、また個人差があります。

何かお困りのことがあれば、いつでもご連絡・ご相談ください

電話 046-231-7152

担当生活相談員 藤本・須永・大乗

認知症(予防)対応型 中心荘デイサービス



重度の認知症 じゃなくてもいいんです。

中心荘のデイサービスは、軽度の認知症の方もご利用いただけます。

一人ひとり、その方のその日の状態に合わせて、生活に密着したレクリエーションなど、認知症の特徴を踏まえた企画を提供します。

今通っているデイサービスで馴染めない方、個別対応が適している方、大声や徘徊などの症状をお持ちの方はもちろん!それほどもないけど、「物忘れが増えて他者との会話がぎくしゃくしてしまう」「夢になっていた趣味に興味がなくなってやる気が出ない」「外出が億劫になってしまいつまらない」という方も、認知症に詳しく、認知症の個別対応に特化したデイサービスなら、その人らしい生活を続けていくお手伝いができます。

地域密着型ですが、綾瀬市民の方もご利用いただけます。要支援の方もご利用できます。お気軽にお問合せください。

ご意見 ご要望 について

平成30年1月から3月までにいただいたご意見・要望への取り組みをご紹介します。

施設(サービス種別)	内容	原因・対策
第一(長期入所)	施設内が汚い。入所日、床頭台の奥に埃が付いていた。	清掃状態が好ましくないことを把握していながら、改善対策をしていなかった。「きれいな住環境づくり」を目標に掲げて取り組んでいく。

編集後記

あたたかい陽気になり、過ごしやすい季節となりました。天気がいい日には外出して、外出先でお弁当を食べるのがわが家の休日の過ごし方ですが、梅雨が始まるとなかなかそれができません。家の中では子供たちのパワーを発散させることができず日々奮闘中、今最も有効なのは戦いごっこです。ただ私の身体はいつまでもつのでしようか…。今年度もよろしくお願ひ致します。(須永)



ボランティア

平成三十年一月〜三月

- 〈物品の部〉
- 会田 吉美・吉野 公唯・栗原美和子・佐々木光夫
三宅 巖・山寄 久代・松井 繁光・森 ハマ子
杉本 幸子・早川 正夫・相馬 絢子・大澤 徳子
池亀 幸男・中山美智子・田村 幸子・渡辺 浩子
土井 和照・藤島真樹子・藤野 武・藤野 沃子
内藤美和子・木村 彌生
横浜友の会
- 匿名12名

ご寄付

平成三十年一月〜三月



温かい御支援御協力
ありがとうございました
(敬称略) (順不同)